

**Vesilahti**  
**Rautiala ja Suomela koekaivaukset**  
**sekä**  
**Järvenranta ja Isohaka**  
**maakaapelilinjan kaivamisen**  
**arkeologinen valvonta**  
**2012**



**Hannu Poutiainen**  
**Tapani Rostedt**  
**Timo Sepänmaa**  
**Mikko Helminen**  
**Johanna Stenberg**



**Kustantaja: LNI Verkko Oy**

## Sisältö

<b>Perustiedot</b> .....	<b>2</b>
<b>1. Tausta</b> .....	<b>3</b>
<b>2. Havaintoyhteenveto</b> .....	<b>4</b>
<b>3. Koekaivaukset</b> .....	<b>6</b>
3.1. Rautiala .....	6
Havainnot .....	7
Koekuopat .....	8
Kuvia .....	9
3.2 Suomela .....	11
Havainnot .....	11
Koekuopat .....	12
Kuvia .....	14
<b>4. Valvonnat</b> .....	<b>17</b>
4.1 Isohaka.....	17
Havainnot .....	18
Kuvia .....	19
4.2 Järvenranta .....	21
Havainnot .....	22
Kuvia .....	24

*Kansikuva:* Rautiala. Suunniteltua maakaapelilinjausta tutkittavan alueen koillisosassa

---

## Perustiedot

*Alue:* Vesilahti Sakoinen, Isohaka, Järvenranta, Rautiala ja Suomela. Maakaapelilinjan alue Vesilahden kirkonkylän lounaispuolella.

*Tarkoitus:* Tutkia Suomelan rautakautisen kalmiston laajuus ja säilyneisyys koekaivauksilla suunnitellun maakaapelilinjan osalta. Tutkia koekaivauksin Rautialan röykkiöalueen säilyneisyys ja laajuus siltä osin kun maakaapelilinja sivuaa muinaisjäännös- aluetta. Valvoa kaapeliojan konekaivuuta Järvenrannan historiallisen kyläpaikan kohdalla, sekä Isohaan röykkiöalueen läheisyydessä.

*Työaika:* Kenttätyöaika:

*Kustantaja:* LNI Verkko Oy.

*Aiemmat tutkimukset:* Maajoki, inv. 1939, Pukkila & Laakso inv. 1995. Mikroliitti Oy: Jussila & Sepänmaa inv 2006 (mt. 301 tielinjaus). Mikroliitti Oy: Poutiainen inv. 2011 (Suomelan tilan alue). Mikroliitti Oy: Poutiainen Laakso & Bilund inventointi 30.11–1.12.2011 (maakaapelilinjan inventointi Järvenranta-Suomela-Sakoinen).

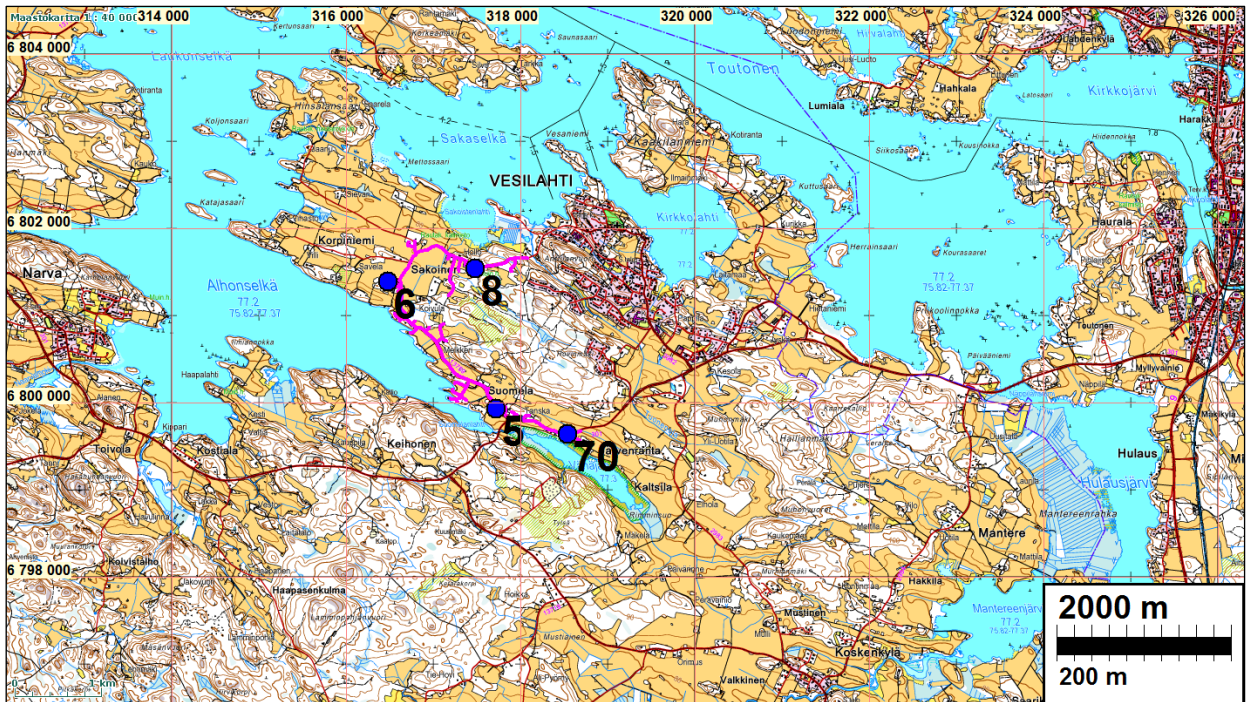
*Tekijät:* Mikroliitti Oy, Hannu Poutiainen, Tapani Rostedt, Timo Sepänmaa, Mikko Helminen ja Johanna Stenberg.

*Tulokset:* Rautiala: Suunnitellun kaapeliuran läheisyydessä, sen länsipuolella havaittiin vanhan rakennuksen, ilmeisesti riihen jäänteet. Jäännettä ei katsottu inventoinnissa muinaisjäännökseksi. Maastoon merkitty kaapeliura ei osu jäänteeseen mutta kulkee aivan sen vierestä. Rautialan taloon menevän kaapelin länsipään eteläpuolella on navetan jäänteet, jonka vierestä kaapeliura kulkee. Kummankin em. jäänteen kohdalla kapea ja maastoon merkitty kaapelikaivanto ei kajoa jäänteisiin. Kaapeliuralla ei havaittu merkkejä muinaisjäännöksestä.

**Suomela:** Koekaivauksin tutkitulla maakaapelilinjauksella ei havaittu merkkejä muinaisjäännöksestä – ainoastaan vanhaa peltomaata.

**Isohaka:** Arkeologin valvonnassa kaivetussa kaapeliojassa ei havaittu merkkejä kiinteästä muinaisjäännöksestä.

**Järvenranta:** Maakaapelikaivannossa havaittiin rakennuksen puiset perustukset. Rakennuksen jäännöksen ajoitus jäi epävarmaksi. Kaapeliojan paikkaa siirrettiin siten, että se kiersi rakennuksen jäännöksen. Muita havaintoja kiinteistä muinaisjäännöksistä ei tehty.



Vesilahti. Kaivauksin tutkittavat kohteet sekä arkeologin valvonnassa kaivettavat kohteet merkitty sinisillä palloilla. 5=Suomela, 6=Rautiala, 8=Isohaka, 70= Järvenranta

**Selityksiä:** Koordinaatit, kartat ja ilmakuvaukset ovat ETRS-TM35FIN koordinaatistossa (Euref). Kartta ja ilmakuvapohjat Maanmittauslaitoksen maastotietokannasta kesällä 2012 ellei toisin mainittu. Valokuvia ei ole talletettu mihinkään viralliseen arkistoon eikä niillä ole mitään kokoelmatunnusta. Valokuvat digitaalisia, kopiot niistä on luovutettu tilaajalle CD:llä. Valokuvat ovat tallessa myös Mikroliitti Oy:n serverillä

## **1. Tausta**

Vesilahdella välillä Järvenranta-Suomela-Sakoinen LNI Verkko Oy suorittaa maakaapeliojan kaivaustöitä. Maakaapelilinjauksen kohdalla tai linjauksen läheisyydessä sijaitsevat Järvenrannan historiallisen ajan kyläpaikka, Rautialan mahd. röykkiöalue (Mjtunnus: 922010006), Suomelan rautakautinen kalmisto (Mjtunnus: 922010005), sekä Isohaan röykkiöalue (Mjtunnus: 922010008), sekä Sakoisten kylätontti (1000019983).

Suunnitellulla maakaapelilinjalla on suoritettu muinaisjäännösinventointi Mikroliitti Oy toimesta syksyllä 2011. Inventoinnin perustana oli Pirkanmaan maakuntamuseon 22.11.2011 (DIAR: 440/2011) antama lausunto, jossa edellytettiin tehtäväksi arkeologinen inventointi alueella, johon kaapelilinjojen kaivaminen kohdistuu.

Syksyn 2011 inventointituloksiin perustuen Pirkanmaan maakuntamuseo antoi 8.2.2012 (DIAR: 541/2011) lausunnon, jossa edellytetään ennen kaapelin kaivamista tarkempia lisätutkimuksia niillä kaapelilinjan osilla jotka kulkevat Suomelan rautakautisen kalmiston läheisyydessä, Rau-

tialan röykkiöalueen läheisyydessä ja Sakoisten kylätontilla. Lisäksi lausunnossa todettiin, että maakaapelikaapeliojan kaivamistyö tulee tehdä arkeologin valvonnassa Järvenrannan historiallisella kyläpaikalla, sekä Isohaan röykkiöalueen läheisyydessä

LNI-Verkko Oy (entinen Vattenfall Verkko Oy) tilaisi koekaivaukset sekä valvonnat Mikroliitti Oy:ltä. Tutkimusluvut koekaivauksille saatiin Museovirastolta 25.4.2012 (dnro 002/302/2012 Suomela, dnro 003/302/2012 Isohaka ja Sakoinen, dnro 004/302/2012 Rautiala). Puhelinkeskustelussa museoviraston aluevalvojan Eeva-Liisa Schulzin kanssa hän totesi, että tutkimusluva ei ollut tarpeellinen Järvenrannan valvonnassa, koska paikkaa ei oltu inventoinnissa luokiteltu muinaisjäännekseksi.

Maastotyöt alueella suoritettiin asiakkaan toivomassa aikataulussa keväällä (kaivaukset) ja syksyllä v. 2012 (valvonnat) hyvissä maastotyöolosuhteissa. Koekaivauksia ja valvontoja olivat suorittamassa Hannu Poutiainen, Tapani Rostedt, Timo Sepänmaa, Mikko Helminen ja Johanna Stenberg, sekä keväällä osan aikaa myös Timo Jussila.

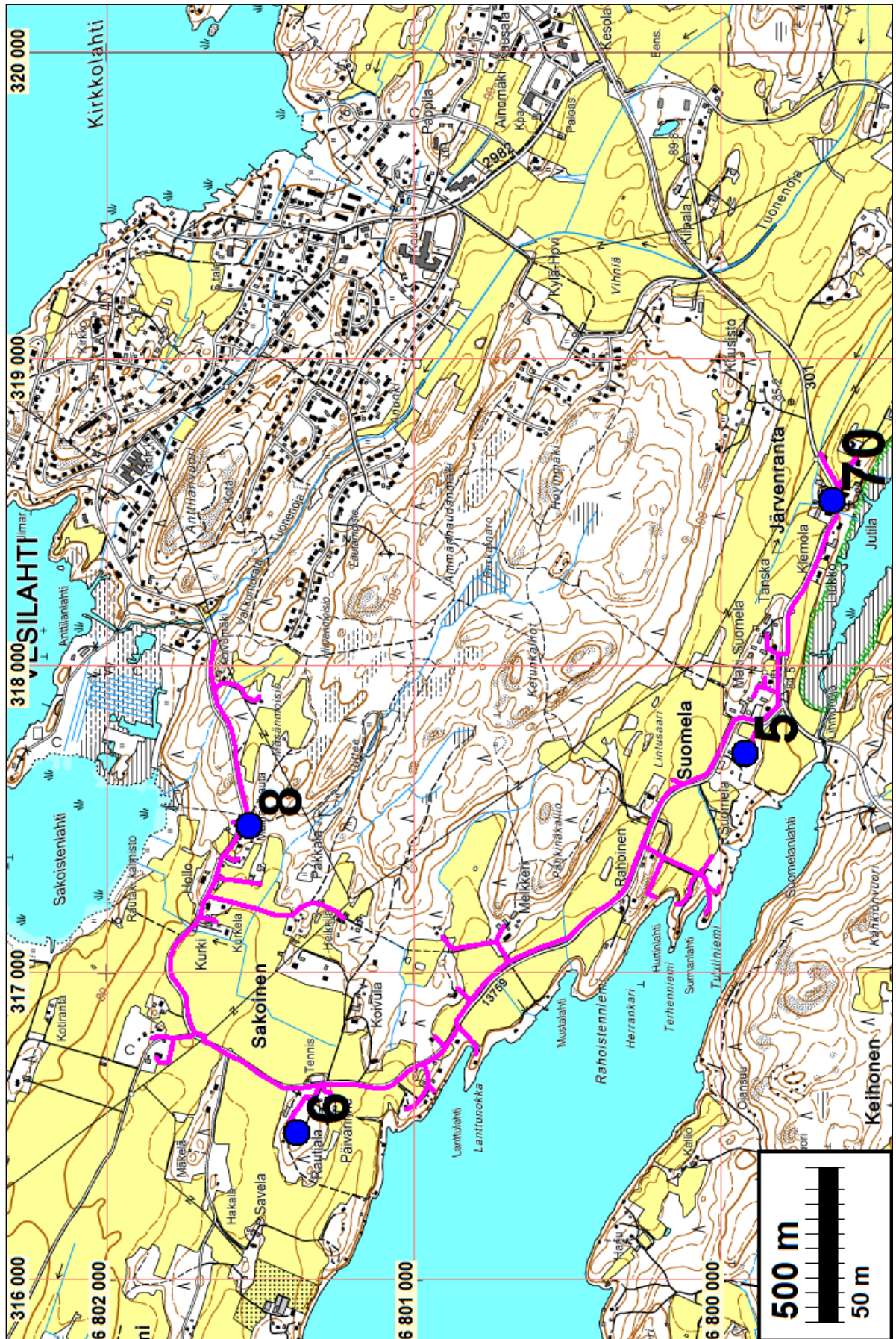
Muinaisjäänösten sekä alueen tarkempi kuvaus on v. 2011 inventointiraportissa: *Vesilahti Järvenranta, Suomela, Sakoinen Vattenfall verkko Oy:n maakaapelien suunnittelualueen muinaisjäänösinventointi 2011. Poutiainen, Laakso, Bilund, Jussila. Mikroliitti Oy.*

## **2. Havaintoyhteenveto**

Koekaivausten yhteydessä suunnitellun maakaapelilinjauksen osalta Rautialan muinaisjäänösalueen läheisyydessä maakaapelilinjaus oli muuttunut alkuperäisestä – taloon menevä linja oli siirretty kulkemaan pohjoisemmaksi, pellon reunaan ja päälinja hieman etäämmäksi Rautialantiestä. Linjauksen läheisyydessä, tien varrella linjan itäpuolella havaittiin rakennuksenperustukset – oletettavasti vanha riipenpohja. Rautialan taloon menevän kaapelilinjan länsipään eteläpuolella on vanhan ulkorakennuksen perusta, jonka läheisyydestä kaapelilinja kulkee, siihen kuitenkaan kajoamatta. Tutkitun linjauksen kohdalla ei tehty havaintoja maanpäällisistä eikä maanalaisista muinaisjäänöksistä.

Suomelan muinaisjäänösalueen läheisyydessä koekaivauksin tutkitulta suunnitellulta maakaapelilinjalta ei havaittu mitään muinaisjäänökseen viittaavaa. Sakoisten kohdalla ei tutkimuksia suoritettu missään vaiheessa – kaapelilinja siirretty vanhan kylätontin ulkopuolelle.

Valvotussa kohteissa Isohaan röykkiöalueella ei havaittu mitään merkkejä muinaisjäänöksistä. Kohteen valvonta käsitti yhteensä 60 m matkan kattaen koko sen osuuden kaivantoa, joka sivuutti muinaisjäänösalueetta. Järvenrannan historiallisen ajan kylätontilla havaittiin kaivannosta puiset rakennuksen perustukset. Rakennuksen jäännös on luultavasti paikalla vuonna 1918 palaneen navetan perustus. Havainnosta johtuen maakappelikaivannon linjausta muutettiin siten että se tuli kiertämään rakenteen. Valvonnat käsittivät koko maakaapelilinjan kaivauksen kylätontin alueelle jatkuen 10 m kylätontin rajausten ulkopuolelle. Muita mahdollisista muinaisjäänöksistä ei konekaivuun valvonnan edetessä tehty.



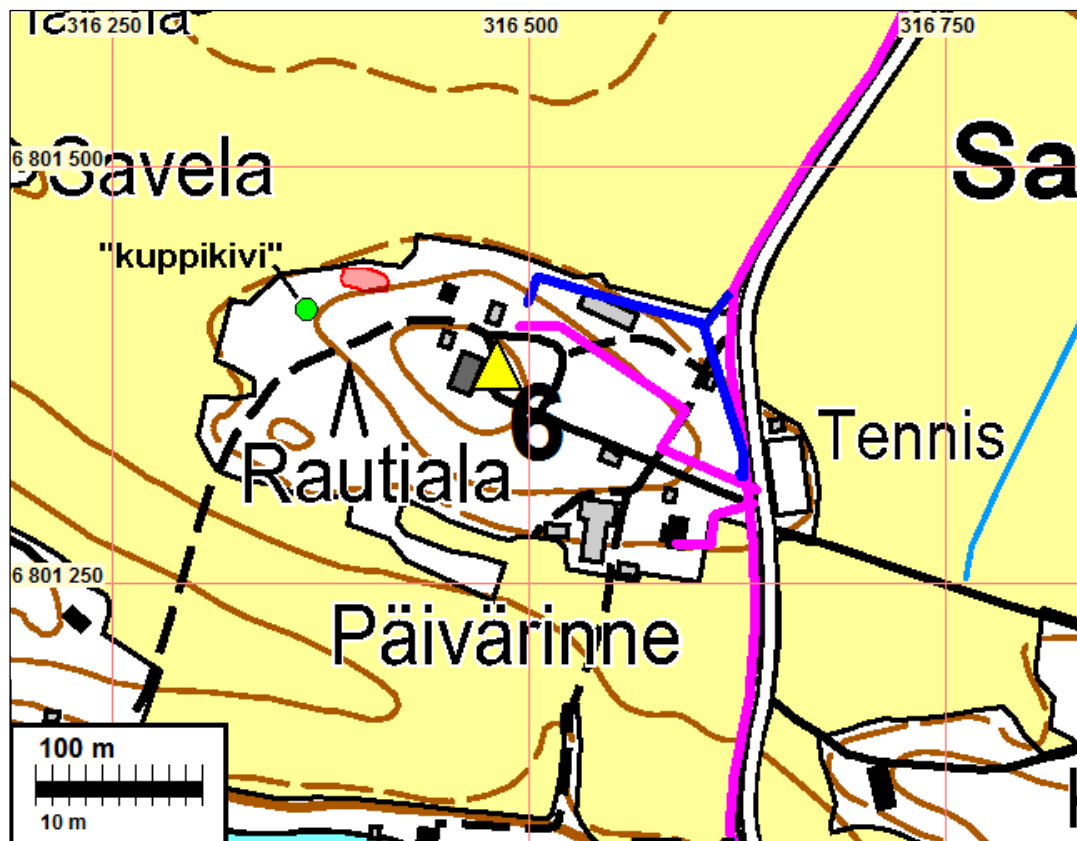
Maakaapelin linja on merkitty karttaan vaaleanpunaisella. Koekaivauskohteet: 5 = Suomela, 6 = Rautiala. Valvotut kohteet: 8 = Isohaka, 70 = Järvenranta.

### 3. Koekaivaukset

Maakaapelilinjauksen reitillä, muinaisjäännöskohteissa Rautiala (Mjtunnus: 922010006) ja Suomela (Mjtunnus: 922010005) suoritettiin arkeologiset koekaivaukset, joiden tavoitteena oli tarkentaa muinaisjäännöksen rajausta, sekä selvittää muinaisjäännöksen olemassaolo ja säilyneisyys suunnitellun maakaapelilinjauksen kohdalla.

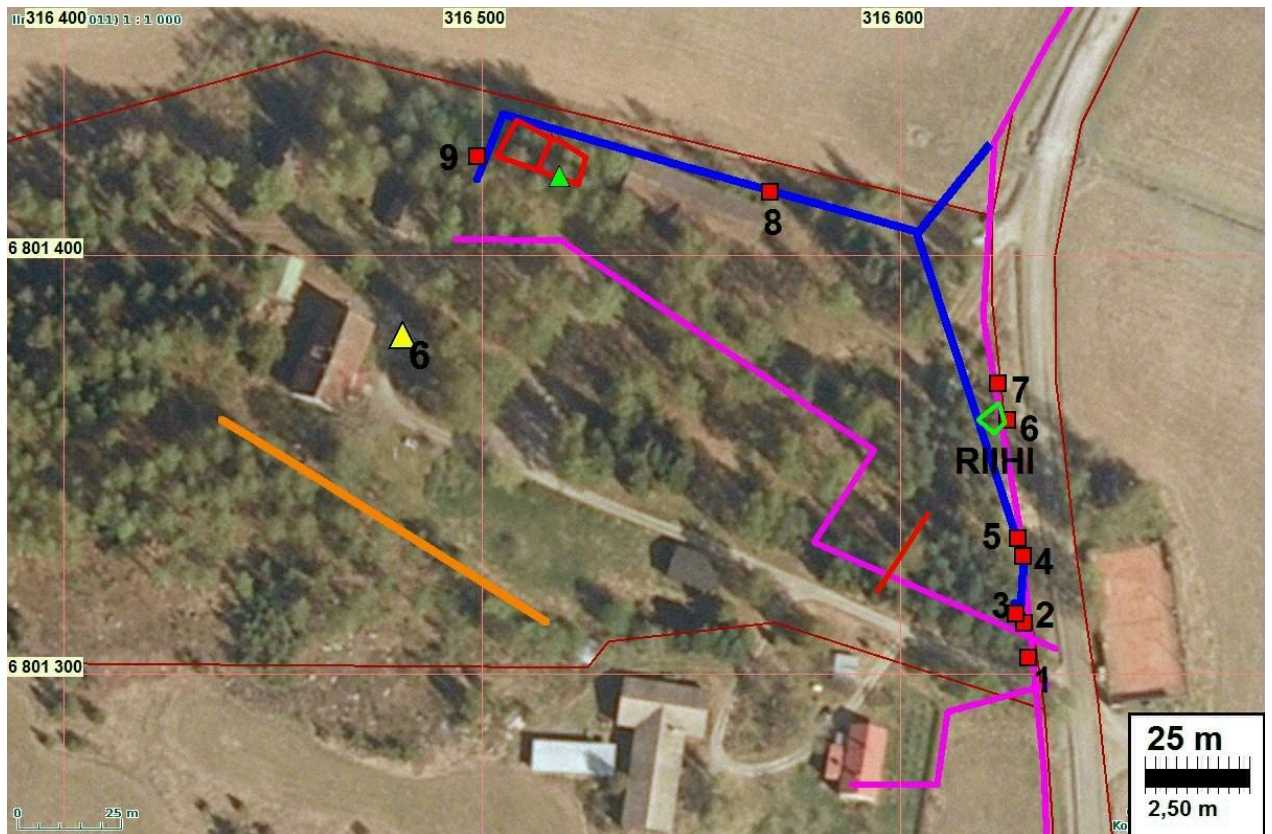
#### 3.1. Rautiala

Suunniteltu maakaapelilinjan sivuhaara ulottuu kohti Rautialan muinaisjäännösalueetta, jossa aikaisempien tutkimusten perusteella sijaitsee mahdollisesti rautakautinen hauta tai kalmisto, sekä historiallisen ajan kivirakenteita, kuten rakennusten pohjia. Muinaisjäännös alueen läheisyydestä johtuen kaapelilinjalla tuli suorittaa arkeologisia tutkimuksia. Maakaapelin sijaintipaikka on muutettu museoviranomaisille esitetyn lausuntopyyntöä jälkeen. Sen sijaan, että linjaus meni läheltä tarkemmin paikantamatonta kalmistoa/asuinpaikkaa, se oli nyt merkitty kulkemaan vanhan tien eteläreunaa kalmistoalue kiertäen ja edelleen nykyisen pellon itäreunaa etelään päin kääntyen länteen nykyisen talousrakennuksen eteläpuolella kohti nykyistä sähkökeskustolppaa (kartta alla ja ilmakekuva s 6). Linja oli merkitty maastoon paaluin. Maastotutkimukset suoritettiin toukokuun 3-4. pv, tutkijoina olivat Tapani Rostedt, Timo Sepänmaa, Antti Bilund, Mikko Helminen ja osan aikaa Timo Jussila.



Alkuperäinen maakaapelilinjaus on merkitty karttaan vaaleanpunaisella, uusi linjaus merkitty sinisellä. Muinaisjäännösrekisterin mukainen rautakautisen kalmiston sijainti on merkitty keltaisella kolmiolla ja numerolla 6. Muinaisjäännösrekisterin mukainen kuppikiven muinaisjäännösrajaus on merkitty karttaan punaisella, tutkimuksissa havaittu kuppikiven todellinen sijainti merkitty karttaan vihreällä pisteellä. Kuppikivi on hyvin epämääräinen ja mielestämme kyseessä ei ole "oikea" kuppikivi, vaan kiven sivussa oleva kuppi on luonnollinen ilmiö – ei ihmistekoinen.

## Havainnot



Alkuperäinen maakaapelilinjan reitti merkitty karttaan vaaleanpunaisella, uusi linjan reitti merkitty sinisellä. Koekuopat merkitty punaisilla neliöillä ja numeroin. Riihen perustukset on merkitty vihreällä. Vanha kivirivi on merkitty oranssilla. Kivirivi on merkitty punaisella. Vanha navetta on merkitty karttaan punaisella ja siinä ollut kiukaan jäännös vihreällä kolmiolla.

Tutkittava Rautialan alue on pohjoisosastaan mäntymetsää ja länsiosastaan pellon reunalla kasvavaa vesakkoa. Maaperä alueella on hiesumoreenia ja pelloissa hienoa hiesua/savea. Rautialan talon pihaa on tasattu, paikoin perusteellisesti (mm. paikoitusalueeksi) eikä alueella aiemmin sijainneita hautaröykkiöitä ei enää ollut paikannettavissa. Silmänvaraisesti tarkasteltuna paikka vaikuttaisi olevan arkeologisessa mielessä tuhoutunut. Kaapelilinjalle ja sen liepeille tehtiin kahdeksan koekuoppaa. Lisäksi maaperää tutkailtiin käsikairalla. Linja käytiin tarkoin läpi silmänvaraisesti maan pintaa havainnoiden. Muinaisjäänökseen viittaavia kulttuurikerroksia ei koekuopissa havaittu.

Rautialan tilan eteläpuolella on kiviä. Tutkimuksen aikana käytiin tarkastamassa myös alueelle merkitty mahdollinen kuppikivi, jonka sijaintitiedot osoittautuivat varsin epätarkoiksi. Sen tarkempi sijainti on merkitty yleiskarttaan (kartta s. 6). Kaikki mittaukset tehtiin grs-laitteella, jonka paikannustarkkuus oli  $\pm 20$  cm. Kuppikiven koordinaatit ovat: N 6801414 E 316367. Kuppikivi on epämääräinen. Kiven sivussa oleva ”kuppi” on mielestämme luontainen, joten kyseessä ei ole ”oikea”, ihmistekoinen kuppikivi.

Linjan läheisyydessä, sen luoteispäässä, havaittiin vanhan ulkorakennuksen, oletettavasti navetan jäännökset. Sen ajoitus jäi epäselväksi. Rautialan tilan itäpuolella, aiemmin suunnitellun linjauksen varrelta havaittiin 22 metriä pitkä kivirivi, joka liittyy alueen maanviljelyn historiaan. Todennäköisesti kyseessä on pellon/ryytimaan reunalle heitetyistä kivistä, jotka muodostavat kivirivin. Rakenteen ikä ei ole tiedossa.

Suunnitellun kaapeliuran varrella sen välittömässä läheisyydessä havaittiin linjan länsipuolella, sen ja tien välissä vanhan rakennuksen jäänteet. Rakenteen ikää ei tutkimuksissa saatu selvitettyä. Rakenteen jäännösten viereen tehdyssä koekuopassa nro 6 havaittiin musta noensekainen maakerros. Todennäköisesti kyseessä on vanhan riihen jäänteet.

Maastoon merkitty kaapelilinja kulkee riihenpohjan länsipuolelta, sen läheltä mutta kuitenkin selvästi siitä erillään. Kapea (n. 50 cm) kaapelikaivanto ei uhkaa jäännettä. Sen tutkimus- ja suojeluarvo sekä merkitys on kyseenalainen, eikä sitä katsottu muinaisjäännökseksi. Kaapelilinja kulkee luoteispäässä pellon reunassa eikä maastoon merkitty linja kajoa siellä havaittuun rakennusjäänteeseen. Emme siten nähneet mitään estettä kaapeliojan kaivamiselle Rautialan alueella.

### Koekuopat

n	N	E	Syv. cm	kuvaus	löydöt	kuopan koko
1	6799876	317800	0 - 23	humuksensekainen hietamoreeni		40 x 40
			23 - 33	puhdas hietamoreeni		
2	6799878	317797	0 - 35	humuksensekainen hietamoreeni		40 x 50
			35 - 50	puhdas hietamoreeni		
3	6799883	317797	0 - 26	humuksensekainen hietamoreeni		40 x 40
			26 - 35	puhdas hietamoreeni		
4	6799880	317802	0 - 15	humuksensekainen hietamoreeni		40 x 40
			15 - 22	puhdas hietamoreeni		
5	6799881	317790	0 - 17	humuksensekainen hietamoreeni		40 x 40
			17 - 34	puhdas hietamoreeni	3 kpl ohutta (1,5 mm) vihertävää ikkunlasia	
6	6799887	317789	0 - 35	musta noensekainen hiet. rakennusjäänteiden itälaidalla		40 x 40
			35 - 53	lievästi sekoittunut vaalea hietamoreeni	runsaasti tiilenkappaleita, 1 posliininkappale, 1 kpl kirkasta pullolasia, 1 rautapellin pala, palaneita kiviä	
7	6799886	317782	0 - 24	sekoittunut hietamoreeni		50 x 40
			24	kuopan täyttävä suuri kivi	runsaasti tiilenpalasia, 2 kpl posliinia, 1 kpl punasavikeraamiikkaa	
8	6799890	317780	0 - 13	Tiilimurskakerros. Levitettyä purkujätettä		30 x 40
			13 - 20	puhdas harmaa savi		



9	6799889	317773	0 - 14	sekoittunut hiesu, pihanurmikon pohjaa		
			14 - 22	puhdas hietamoreeni		35 x 35

### Kuvia



Suunniteltua linjausta tutkittavan alueen koillisosassa. Kuvan vas. reunassa, heti nurmipellon reunassa olevan ojan takana. Kuvattu lounaaseen.



Suunniteltua kaapelilinjausta pellon reunassa Rautialan pohjoispuolella.



Vanha riihen pohja Rautialan tilan itäpuolella osin Rautialantien leikkauksessa



Rakennuksen peruskiviä kaapelilinjan pohjoispäässä. Linja kulkee peltoon laskevan penkereen alapuolella rakenteen ja pellon välissä eikä kajoa rakenteeseen.

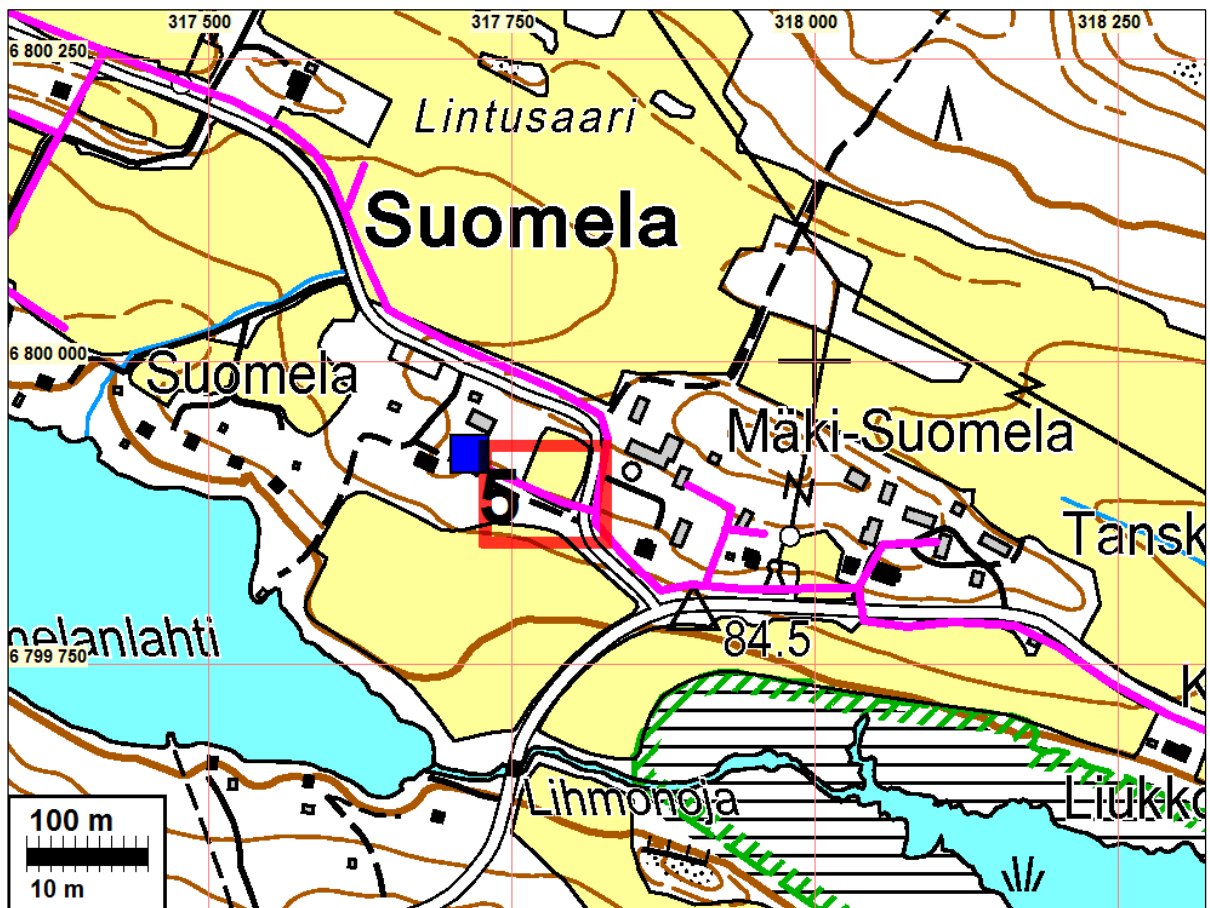


Kaapelilinjaa Rautialantie varrella - tienviitan alla paalut. Pohjoiseen.

### 3.2 Suomela

Maakaapelilinjauksen sivuhaara on suunniteltu sijoittuvaksi suhteellisen lähelle Suomelan kalmiston oletettua paikkaa, jonka paikannus on epätarkka. Alueella suoritettiin koekaivaus talon idästä tulevan kaapelikaivannon kohdalla, Rautialantieltä talon itäpuolella olevalle sähkötolpalle, minne kaapelioja päättyy. Maastotutkimus suoritettiin 2-3.5. ja sen tekivät Tapani Rostedt, Timo Sepänmaa, Antti Bilund, Mikko Helminen ja osan aikaa paikalla oli myös Timo Jussila.

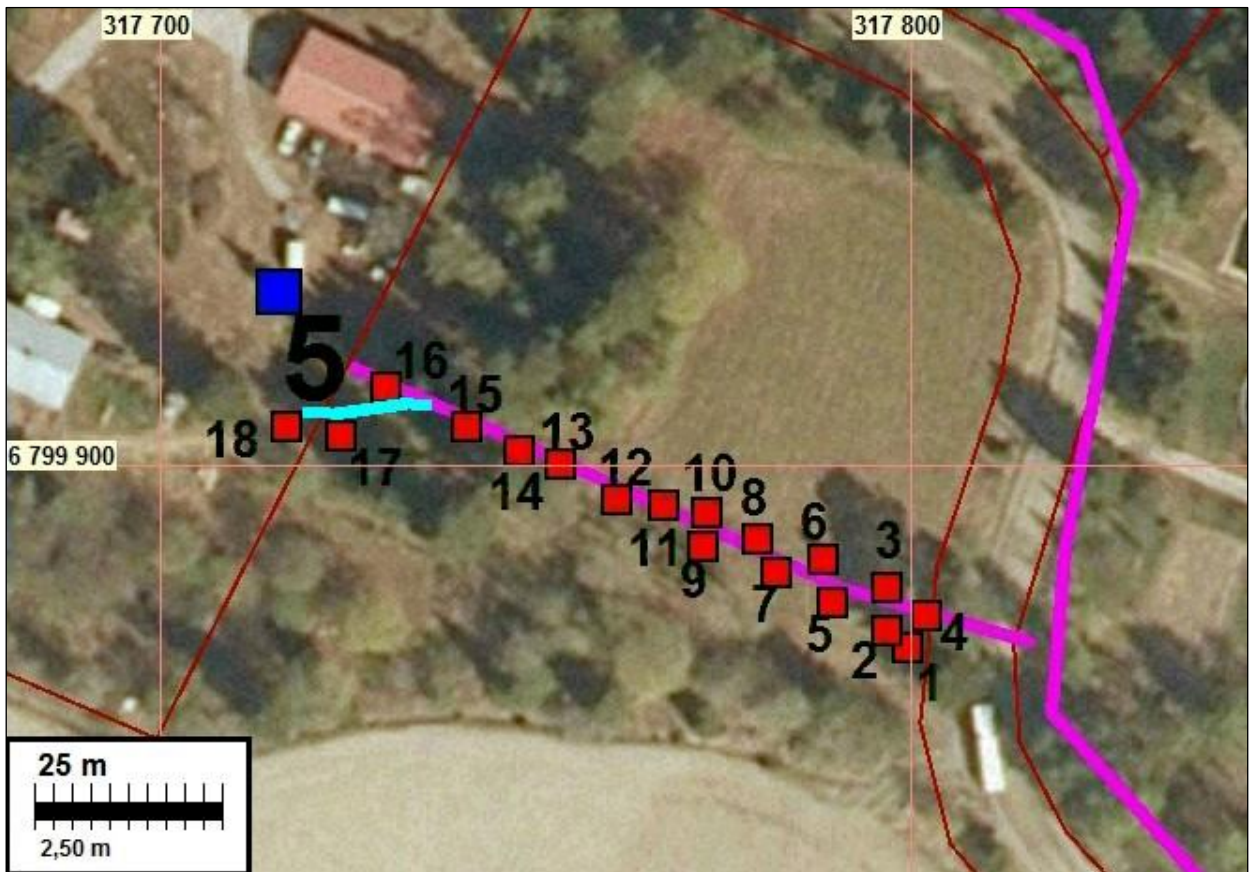
Suomelan tilan rakennukset poltettiin vuonna 1918. Aikaisemmin aluetta ovat tutkineet V. Maa-joki (1939, inventointi) sekä V. Laakso ja J. Pukkila (1995, inventointi). Alueen maaperä on kauttaaltaan hienoaineksista moreenia ja koko kaapelilinjan alueella nykyistä ja vanhaa pelto- maata, itäpäässä melko kosteaa maaperää. Itäpäässä kaapelilinja kaartuu suunnitelmakartasta hieman poiketen etelään kohti nykyistä sähkötolppaa. Kaapelilinja kulkee taloon menevän tie- uran pohjoispuolella peltorinteessä. Maastoltaan rinne on sellaista jossa periaatteessa voisi sijaita niin kalmisto kuin esihistoriallinen asuinpaikkakin. Kaapelilinjalle ja sen liepeille tehtiin 18 koekuoppaa. Lisäksi linjaa ja sen liepeitä haravoitiin metallinpaljastimella, sekä sitä tutkittiin käsikairalla.



Kaapelilinja sinipunaisella. Tutkittu kaapelilinja punaisen suorakaiteen sisällä. Suomelan kalmiston oletettu sijaintipaikka sininen neliö (nro 5).

#### Havainnot

Tutkittavan maakaapelilinjauksen kohdalla ja sen liepeillä ei havaittu mitään merkkejä muinaisjäännöksestä. Joistain koekuopista tuli esiin normaalia pelloissa yleensä olevaa esineistöä – sekin suhteellisen nuorta.



Koekuopat merkitty punaisilla neliöillä. Kaapelilinja sinipunaisella ja länsipäässä sinisellä. Sininen neliö on kohdalla, jossa oletetaan kalmiston sijaitsevan. Sen täsmällinen sijainti on epäselvä.

### Koekuopat

kk	N	E	Syvyys cm	kuvaus	löydöt	kuopan koko cm
1	6799876	317800	0 - 31	kyntökerros, hietaa		40 x 30
			31 - 35	puhdas hietaa		
2	6799878	317797	0 - 36	kyntökerros, hietaa		40 x 45
			36 - 40	puhdas hietaa		
3	6799883	317797	0 - 37	kyntökerros, hietamoreeni	1 rautanaula	40 x 35
			37 - 40	puhdas hietamoreeni		
4	6799880	317802	0 - 35	kyntökerros, hietamoreeni		35 x 30
			35 - 38	puhdas hietamoreeni		
5	6799881	317790	0 - 41	kyntökerros, hietamoreeni	1 rautanaula	40 x 40
			41 - 57	puhdas hietamoreeni		
6	6799887	317789	0 - 30	kyntökerros, hietamoreeni		35 x 35
			30 - 37	puhdas hietamoreeni		

<b>7</b>	679986	317782	0 - 43	kyntökerros, hietamoreeni		40 x 40
			43 - 45	puhdas hietamoreeni		
<b>8</b>	6799890	317780	0 - 35	kyntökerros, hieta		40 x 40
			35 - 37	puhdas hieta		
<b>9</b>	6799889	317773	0 - 65	kyntökerros, hieta		40 x 40
			65 - 68	puhdas hieta		
<b>10</b>	6799893	317773	0 - 29	kyntökerros, hieta	1 punasavi-keramiikan siru	40 x 40
			29 - 47	puhdas hieta		
<b>11</b>	6799895	317767	0 - 50	kyntökerros, hieta		40 x 40
			50 - 52	puhdas hieta		
<b>12</b>	6799895	317761	0 - 100	kyntökerros, hieta	1 punasavi-keramiikan siru, 1 tiilensiru, 1 rautanaula	40 x 40
			100 - 102	puhdas hieta		
<b>13</b>	6799900	317753	0 - 81	kyntökerros, hieta	1 punasavi-keramiikan siru, 3 tiilensirua	40 x 35
			81 - 85	puhdas hieta		
<b>14</b>	6799902	317748	0 - 57	kyntökerros, hieta		40 x 40
			57 - 60	puhdas hieta		
<b>15</b>	6799905	317741	0 - 35	humuksensekainen hietamoreeni	3 tiilensirua	40 x 45
			35 - 37	puhdas hietamoreeni		
<b>16</b>	6799910	317730	0 - 21	humuksensekainen hietamoreeni	3 tiilensirua	40 x 40
			21 - 27	puhdas hietamoreeni		
<b>17</b>	6799904	317724	0 - 26	humuksensekainen hietamoreeni		40 x 40
			26 - 29	puhdas hietamoreeni		
<b>18</b>	6799905	317717	0 - 26	humuksensekainen hieta		40 x 50
			26 - 30	puhdas hietamoreeni		

## Kuvia



Tutkitun kaapelilinjan länsipää tieuran pohjoispuolella pellossa. Luoteeseen.



Kaapelilinja vas. pellon reunamilla. Kuvattu itäpästä länteen.  
Alla kaapelilinjan länsipäätä. Länteen





Kaapelilinjaa pellon reunassa. Luoteeseen.



Koekuopitusta linjan länsiosassa.



T Sepänmaa tutkii koekuoppaa.



T Sepänmaa tutkii kaapelilinjaa metallinpaljastimella.



Koekuoppa nro 2 ja alla nro 14. Muut kuopat samanlaisia.





#### **4. Valvonnat**

Isohaan (Mjtunnus: 922010008) muinaisjäännösalueen ja Järvenrannan kylätontin kohdilla maakaapeliojan kaivaminen tehtiin arkeologin valvonnassa syyskuun alussa 2012. Maastotyön suorittivat Hannu Poutiainen ja Johanna Stenberg.

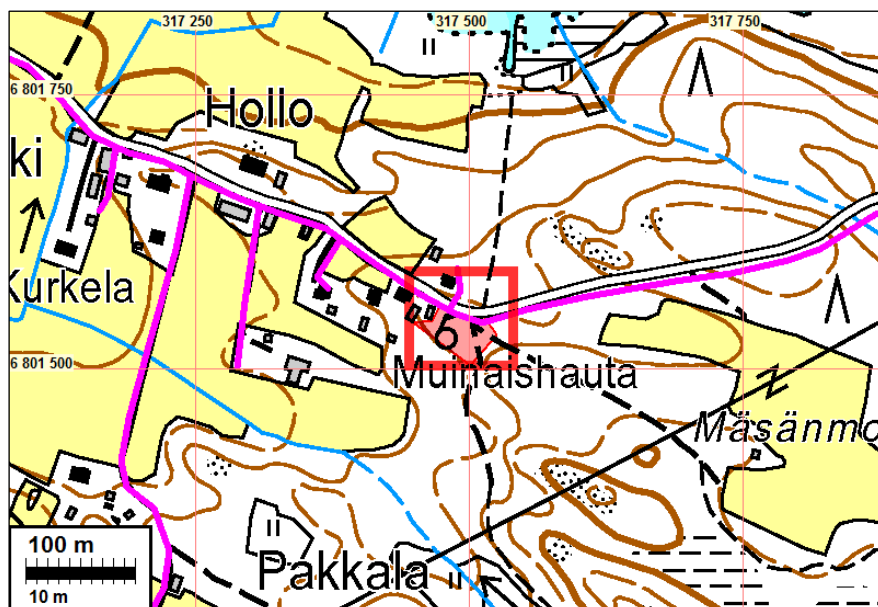
Kaapelilinjaus kulki Isohaan röykkiöalueen vieritse, sen pohjoisreunamilla, aivan Rautialantien varrella. Valvonnan tarkoituksena oli varmistaa, että mahdollinen kalmistoalue ei ulotu kaivatetavalle alueelle ja jos ulottuisi niin kaivaustyöt keskeytettäisiin. Vuoden 2011 inventoinnissa todettiin metsäkoneiden rikkoneen paikalla paria kiviröykkiötä.

Järvenrannan historiallisen kyläpaikan osalta maakaapelilinjaus kulki kylätontin poikki. Vuoden 2011 inventoinnissa alueella ei havaittu mitään merkkejä kiinteistä muinaisjäännöksistä kylätontin alueella. Valvontojen tarkoitus oli varmistaa, että mahdollisesti kuitenkin kaapelilinjan alueella säilyneet kulttuurikerrokset tai rakenteet eivät ole vaarassa tuhoutua kaapeliojan kaivauksen yhteydessä.

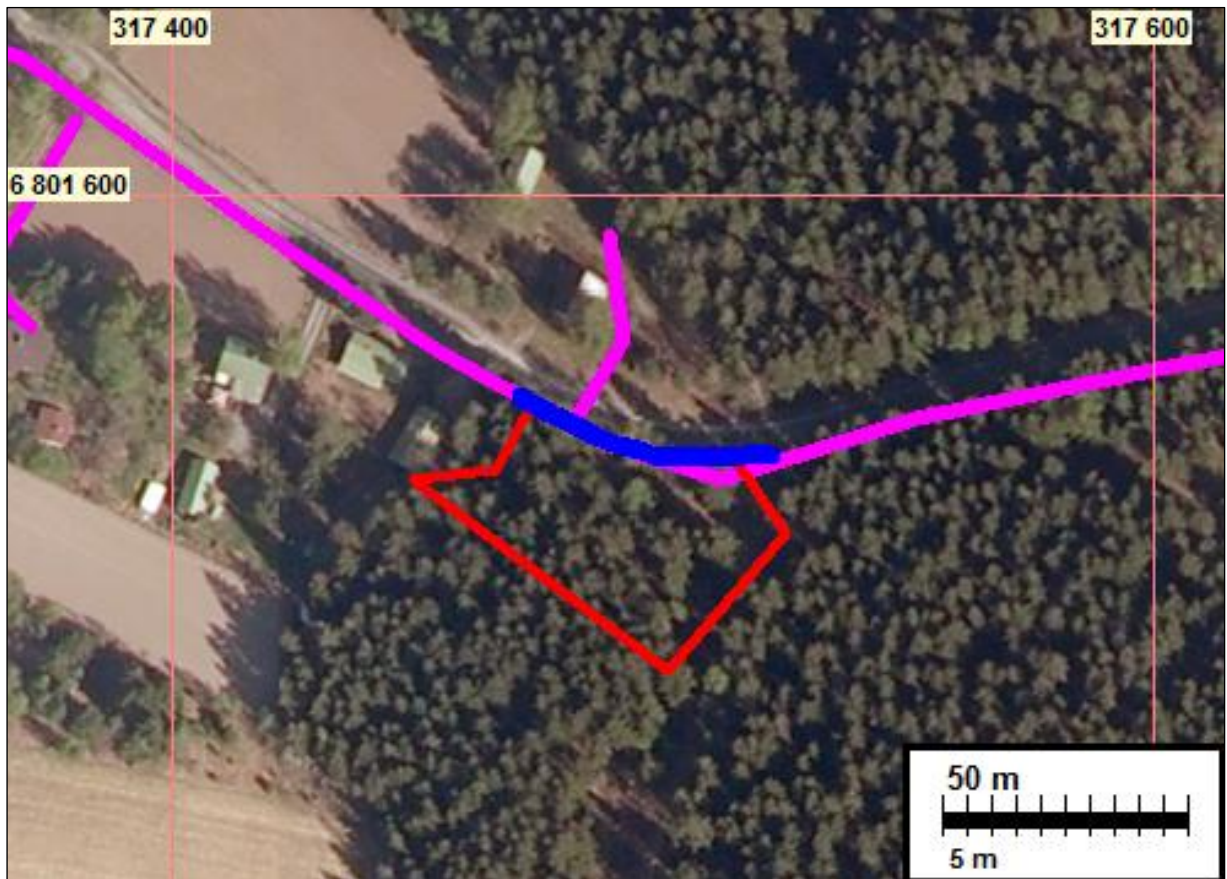
##### **4.1 Isohaka**

Kaapelikaivanto kaivettiin kärkeen kapenevalla, 30–50 cm leveällä ja tasateräisellä kauhalla 70 cm syvyyteen ja koko matkalta tarkassa arkeologisessa valvonnassa. Kaapelikaivanto kaivettiin maantieojan kohdalle ja sen levyisenä. kaapelioja kuitenkin tuli kaivetuksi maantieojaa hieman syvemmäksi ja siksi kaivamisessa edettiin määräsyyvyteen vähitellen.

Arkeologin valvonnassa kaivettiin kaapeliojaa siltä osin kun sen kulki muinaisjäännösalueen rajalla. Valvonnassa kaivetun kaapeliojan pituus oli yhteensä noin 60 m. Tienalituksesta, eli muinaisjäännösalueen länsirajalta itään, Rautialan tieltä etelään menevälle metsätielle valvottua osuutta oli noin 23 metriä, metsätien kohdalla valvottua linjaa oli 4 metriä ja metsätietien tasalta itään muinaisjäännösalueen itärajalta oli noin 33 metriä. Kun koko valvottava osuus oli kaivettu, kaivannon eteläpuoleinen eli röykkiöalueen puoleinen leikkaus tarkistettiin ja tutkittiin vielä kaivamisen jälkeen kauttaaltaan. Lisäksi tarkistettiin tien alituksen yhteydessä aiemmin, ennen valvontaa kaivetut kuopat ja niiden seinämät.



Isohaan muinaisjäännösalueen rajausta punaisella. Kaapelikaivanto vaaleanpunaisella. Valvottu alue punaisen neliön sisällä.



Muinaisjäännösrajaus on merkitty punaisella, kaapelikaivannon linjaus vaaleanpunaisella. Arkeologin valvonnassa kaivettu osuus on merkitty sinisellä.

### Havainnot

Kaapelikaivannon seinämässä oli koko matkalla – kahta poikkeusta lukuun ottamatta – hyvin samanlaiset maakerrokset. Normaalaa humusta 10–20 cm, sen alla kivistä hiekkamoreenia 30–40 cm, hietaa 10–20 cm. Kyseiset maakerrokset osoittautuivat olevan normaalia, metsämaan humus- ja kivennäismaata ilman minkäänlaisia merkkejä kulttuurikerroksista tai rakenteista.

Alueen itäosassa, etelään menevän metsätien kohdalla maa-ainekset olivat muutoin samat, mutta pinnalla oli paikalle ajettua murskettä. Metsätieltä länteen, siellä olevan vajan suuntaan ja omakotitontin kohdalla (vajasta 12 m metsätien suuntaan), osuttiin kivillä ja rojulla täytettyyn maakuoppaan (syvyys noin 1.1–1.3 m, leveys 3.3 m). Kivien väleissä pohjalle saakka oli mm. metallirojua, tiilenkappaleita, ikkuna- ja pullolasia, fajanssia ja betonin kappaleita. Kuopassa kivien seasta löytyneen jäämistön perusteella kuoppa on varsin tuore.

Maantieojaan kaivetun kaapelikaivannon seinämässä eikä maa-aineksessa todettu mitään merkkejä eli löytöjä, kulttuurikerrosta tai rakennetta minkäänlaisesta muinaisjäännöksestä.

Maantien alituksen yhteydessä aiemmin kaivettujen kuoppien leikkauksissa ja maa-aineksessa ei myöskään ollut havaittavissa mitään merkkejä muinaisjäännöksestä.

## Kuvia



Linja röykkiöalueen kohdalla, tien vieressä ennen kaivamista. Itään



Linja kaivettuna tien alituksesta metsätielle saakka länteen.



Kaivannon leikkaus ojassa tien alituksesta metsätien suuntaan



Kaivannon poikkileikkaus muinaisjäännösalueen länsiosassa



Kaapelikaivannon länsiosaa. Mitan kohdalla kivillä ja rojulla täytetty kuoppa. Löydöt kivillä täytetystä maakuopasta. Rautaputkea, muovipäällysteistä johtoa, ikkunalasia, fajanssia ja tiiltä





Tien alitus maantien eteläpuolella, alueen länsipäässä



Tien alitus maantien pohjoispuolella

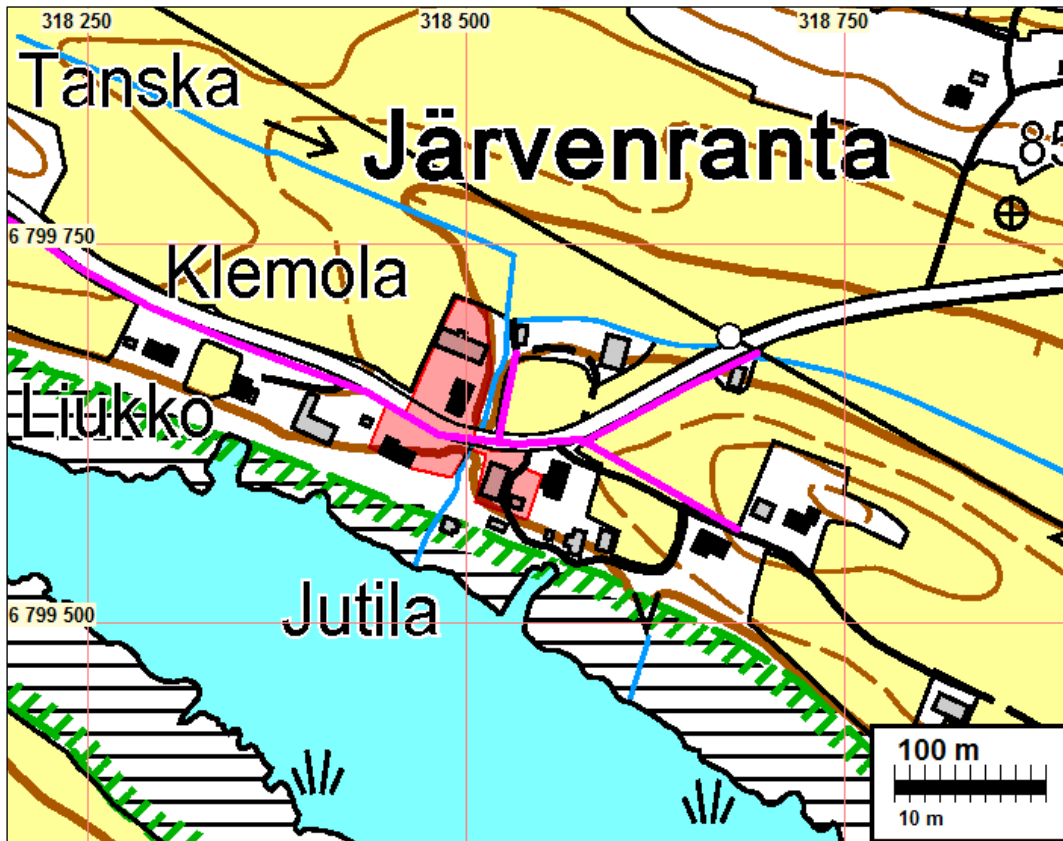
#### **4.2 Järvenranta**

Suunniteltu maakaapelilinja kulkee Vesilahdentien molemmin puolin sijaitsevan Järvenrannan vanhan kylätontin alueella, sen poikki kulkevan Vesilahdentien (mt. 301) eteläpuolella, tien varressa. Kylätontin poikki pohjoisesta etelään kulkee oja. Kylätonttia ei katsottu muinaisjännökseksi inventoinnissa 2011.

Kaapelikaivanto kaivettiin kärkeen kapenevalla, 30–50 cm leveällä ja tasateräisellä kauhalla arkeologisessa valvonnassa. Kaapelikaivanto kaivettiin osittain maantieojan kohdalle tai aivan sen viereen sekä osittain piha-alueen puolelle. Kaivamisessa edettiin määräsyyvyteen, noin 70 cm, vähitellen.

Kaapelikaivannot ojan länsipuolella: Kaivannon pituus länsiluoteesta hirsimökin kohdalta ojalle noin 65 m, pistolinja kyseisestä kaivannosta talon nurkalle 10 m. Kaapelikaivannot ojan itäpuolella: Ojan kohdalta itäkoilliseen lähelle talon nurkkaa noin 55 m, pisto kyseisestä kaivannosta navetan nurkalle noin 5 m. Kaapelikaivannon pituus kylätontin kohdalla ja sen välittömässä läheisyydessä yhteensä noin 135 m.

Kun valvottavat osuudet oli kaivettu, leikkaukset tarkistettiin ja tutkittiin mahdolliset poikkeavuudet vielä kertaalleen.



Järvenrannan historiallisen aja kylätontin rajausta punaisella. Kaapelikaivannon linjaus vaaleanpunaisella. Valvonta suoritettiin kylätontin alueella ja siitä itään.

### Havainnot

Kaapelikaivannot ojan länsipuolella: Kaivannossa asuinrakennuksen nurkalle oli havaittavissa sekoittunutta maa-ainesta, humuksen sekaista savea 40–50 cm, ns. puhtaaseen saveen saakka. Sekoittuneessa kerroksessa esiintyi hiukan nykyaikaista tiiltä, pienehköjä irtonaisia kiviä, ruskeaa pullolasia sekä yksi pala punasavikeramiikkaa. Ojalle saakka kaivetussa kaivannossa (syvyys 70–90 cm) oli saven ja humuksen sekaista kerrosta, sekoittunutta/ruokamultaa vaihtelevan paksuinen kerros 30–50 cm sekä hiukan tiilimurskaa ja tiilenkappaleita, mutta ei mitään havaintoja rakenteista tai kulttuurikerroksista. Ojan kohdalla maa-aines osoittautui olevan vahvasti savista heti pintakerroksesta saakka. Havaintojen perusteella (maapenkat joissa kiviä) ojaa on aiemmin ruopattu. Nykyisen maantiesillan kohdalla, osittain sen alla ja osittain vieressä on vanhempi maantiesilta, jossa on betonirumpu ja betoniharkoista kasattu siltarakenne.

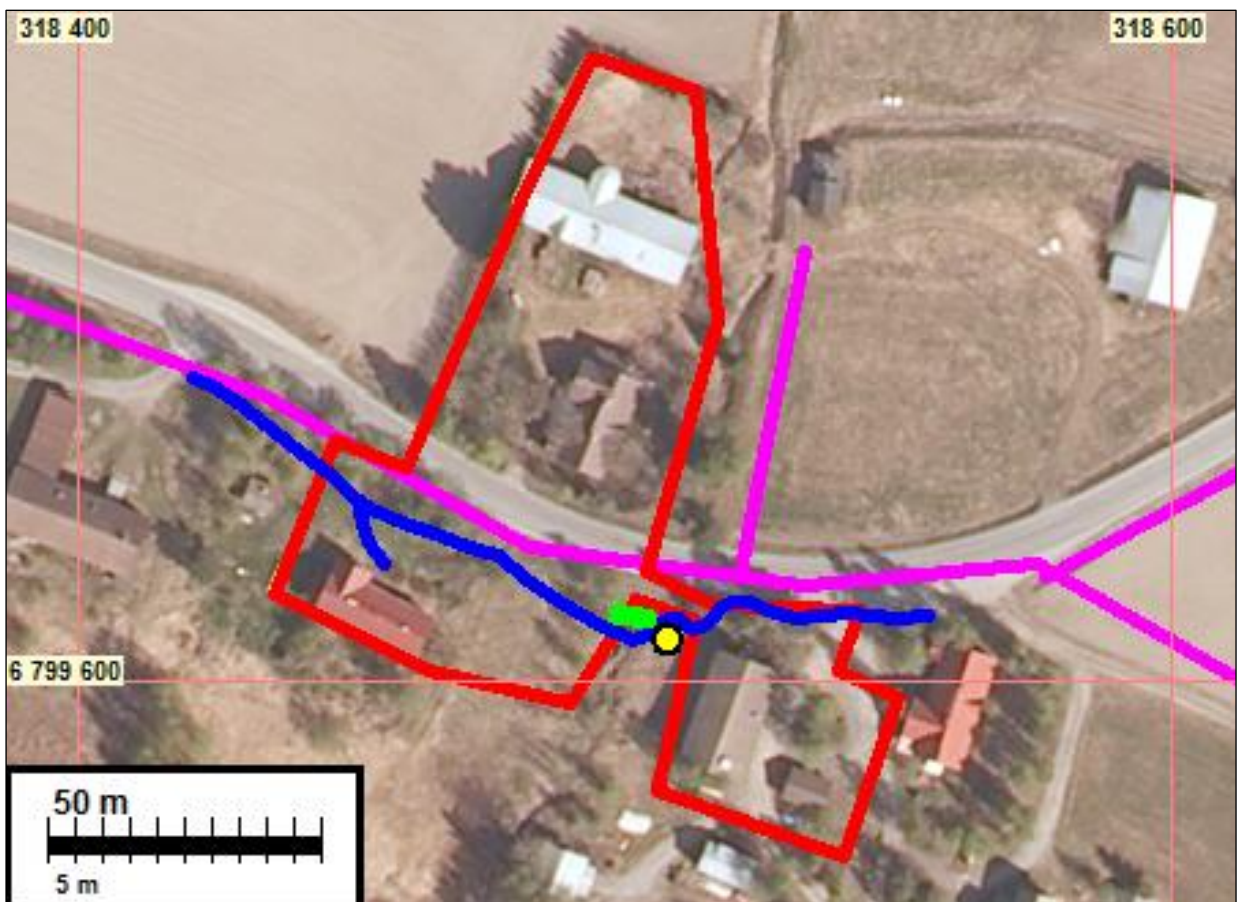
Kaapelikaivannot ojan itäpuolella: Kaivannon itäpäässä, lähellä taloa, oli noin 30 cm sekoittunutta kerrosta ja 40 cm savea; pihaan johtavan tien kohdalla saven yläpuolella noin 50 cm soraa, jonka alapuolella kahdessa kohtaa hieman tiilimurskaa ja värjäytynyttä savea. Pihatien länsipuolella ojan leikkauksessa, sen sekoittuneessa ylemmässä maakerroksessa, oli havaittavissa pienehköjä kiviä noin 3 metrin matkalla sekä hieman kirkasta ikkunalasia niiden seassa. Sivukaivannossa navetan nurkalle oli havaittavissa sekoittunutta maakerrosta, erikokoisia kiviä, joiden päällä ja välissä reikätiiliä ja metallirojua. Kivet ja tiilet ovat ilmeisesti modernia purku- tai muuta sekalaista jätettä.

Pääkaivannossa ojalle päin, noin 5 m navetan nurkalta, osuttiin puurakenteeseen 68 cm syvyy-

dellä maanpinnasta, minkä takia konekaivuu keskeytettiin (N 6799608 E 318508). Rakennetta paljastettiin lapiolla ja lastalla kaivamalla, jolloin osoittautui, että kyseessä on veistetty hirsi (leveys 40 cm, paksuus 23 cm). Sen vierestä paljastui kaksi irtonaista puukappaletta, joiden toinen pinta osoittautui mustuneeksi. Puut olivat savessa ja niiden kontekstissa ei havaittu mitään (ajoittavia) löytöjä. Kun kaivettiin syvemmälle, veistetyn hirren alta paljastui siihen nähden suorassa kulmassa kaksi pyöreätä hirttä (leveys 17 ja 18 cm, hirsien väli 10 cm). Rakenteen laajuuden selvittämiseksi suhteessa kaivettavaan kaapelikaivantoon maa-ainesta poistettiin hieman laajemmalla alueella maantien ja ojan suuntaan. Kun puurakenteen pinta oli saatu esille, voitiin todeta, että veistetty hirsi jatkui maantien suuntaan (pohjoiseen) vain muutamia senttimetrejä. Pyöreät hirret sen sijaan jatkuivat ojan suuntaan (länteen) noin 7 m matkan. Hirret ovat itäpäässä (suhteellisen paksun maakerroksen ja saven alla) varsin hyvin säilyneitä mutta länsipäässä (ohuen maakerroksen alla) osittain maatuneita. Rakenteen takia päätettiin kaapelikaivanto kaivaa rakenteen sivuitse noin 2 m etäisyydeltä. Uuden kaivannon kohdalta ei paljastunut mitään ilmiöitä. Aiempi kaivanto täytettiin maalla ja puurakenne peitettiin savella ja paikalta kaivetulla maa-aineksella arkeologisessa valvonnassa.

Tilan isännän kertoman perusteella kyseessä saattaa olla vanhaan navettaan, sen perustuksiin liittyvät puurakenteet. Itse rakenteesta ei kuitenkaan paljastunut mitään ajoittavaa materiaalia, yläpuolisten kerrosten materiaali nykyaikaista tiiltä ja kuparikaapelia.

Muita havaintoja mahdollista kiinteistä muinaisjäännöksistä ei kaapelikaivannossa tehty.



Kylätontti on rajattu punaisella. Kaivettu ja valvottu kaapelioja on merkitty karttaan sinisellä. Betoninen siltarumpu merkitty on vihreällä. Havaittu puurakenne keltainen pallo. Suunniteltu kaapelilinjaus on merkitty vaaleanpunaisella

## Kuvia



Kylätonttia ojan itäpuolella maatilán kohdalla ennen kaivuuta.



Kaapeliojan kaivuuta





Kaapelikaivantoa ojan länsipuolella talon nurkalle



Kaapelikaivantoa ojan itäpuolella navetan nurkalla



Paljastunut puurakenne, modernia tiiltä, kattotiiltä, kuparikaapelia yläpuolisesta kerroksesta



Puurakenteen toiselta puolelta tummuneita kappaleita



Puurakennetta paljastettuna



Kaapelikaivannon seinämää ojan länsipuolella pihatien kohdalla



Peitettyä kaivantoa ojan kahden puolen.